

ACTIVITÉ CÉRÉALES EXPORT

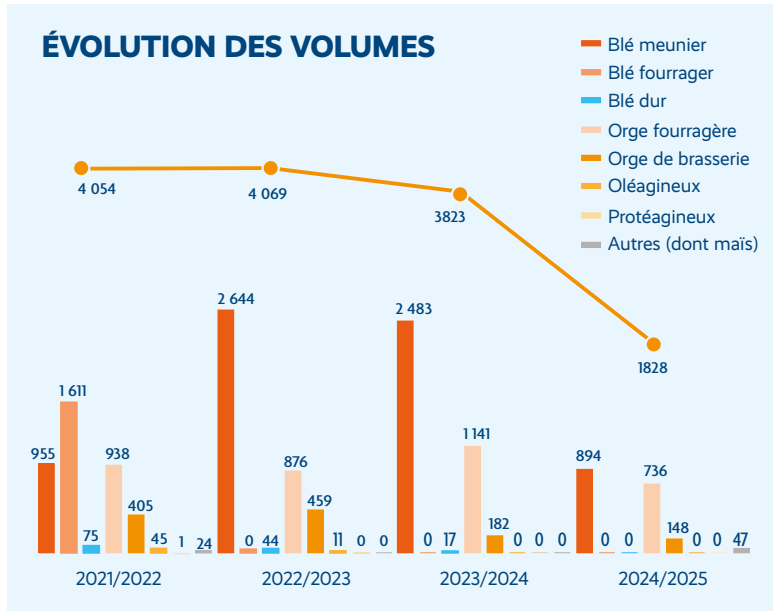
Exercice du 1^{er} juillet 2024 au 30 juin 2025 – En kt



L'activité de logistique portuaire au service de la filière Céréales Export s'achève sur une baisse de 52 % avec un volume légèrement supérieur au niveau prévisible à l'issue de la récolte.

Le blé enregistre le plus fort recul avec -64 %. L'orge fourragère, très dynamique sur la campagne précédente, baisse de 35 % pour revenir dans

la moyenne. L'orge de brasserie aux débouchés principalement européens reste marginale au départ d'installations portuaires de la dimension de Sénalia plus adaptées aux gros bateaux. Le maïs, avec une bonne récolte, a fait une apparition pour des marchés européens d'alimentation animale.



99 navires chargés

20% des exportations françaises par voie maritime

PS moyen : 75,2
Humidité : 13,4 %

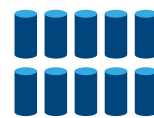
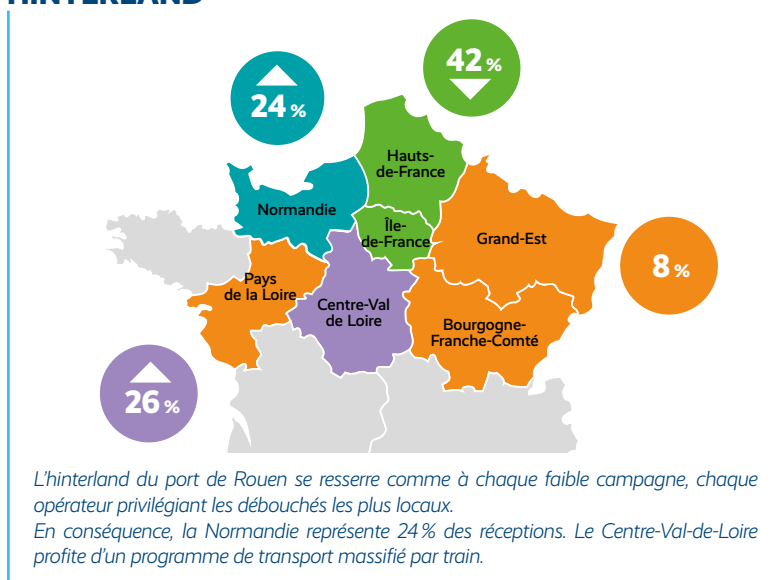
Protéine : 11,3 %
Hagberg > 250s

SÉGRÉGATION : au service du sur-mesure.

Les savoir-faire et capacités en matière de ségrégation quels que soient les modes d'apport et les assemblages au chargement ont permis de répondre à l'exigeant cahier des charges d'un marché colombien en orge de brasserie.

Il imposait des écarts maximums de 1 point sur la protéine entre chacun des lots qui constituaient le navire. Cette performance repose sur l'exploitation de 400 cellules allant de la plus petite de 130 tonnes, soient 4 camions, à la plus grande de 5 000 tonnes, soient 160 camions.

HINTERLAND



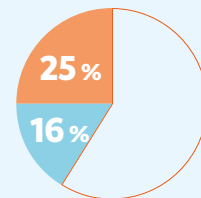
400 cellules

130 t = x 4

5 000 t = x 160

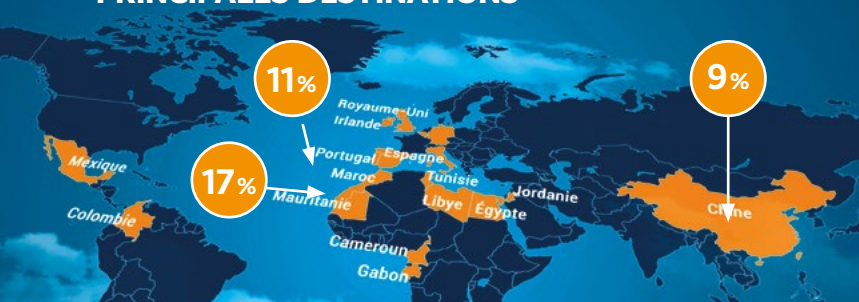
MASSIFICATION DES TRANSPORTS

Le resserrement de l'hinterland est peu propice aux transports massifiés qui se maintiennent néanmoins à 41%. La voie d'eau, en retrait de 36 à 25%, reste le principal mode de transport massifié. La part du ferroviaire se développe de 12 à 16%.



Voie d'eau
Voie ferroviaire

PRINCIPALES DESTINATIONS



80% des volumes ont été réalisés avec 15 destinations contre 6 à la dernière campagne.

Le Maroc, dépendant des importations à 90% pour le blé tendre, reste en tête avec 17% des volumes. Le Portugal, décroche la 2^e marche du podium avec 11% des volumes, compensant les pénuries sur ses marchés historiques par l'élargissement de ses approvisionnements au port de Rouen. Cette tendance touche toute l'Union Européenne qui passe de 5 à 21%.

La Chine, avec 9%, prend la 3^e position.

ACTIVITÉ LOGISTIQUE VRAC AGRO-INDUSTRIELLE

Exercice du 1^{er} juillet 2024 au 30 juin 2025 – En kt



Les prestations de logistique agro-industrielle débutées en 1993 avec la transformation du colza en huiles et tourteaux se sont poursuivies avec le sucre en 1995, le cacao en 1998 et en 2007 par la transformation du blé en biocarburant. Aujourd'hui, ce domaine d'activité représente 2 850 Kt manutentionnées, en croissance de 6 % sur la dernière période.

2 897 kt
MANUTENTIONNÉES

CROISSANCE
+6 %

FLUX DE L'AMONT EN AVAL

Les activités de manutention se répartissent de l'amont à l'aval avec un pilotage des flux répondant en quantité et qualité aux besoins des sites industriels partenaires.

Réception de matières premières destinées aux sites de transformation.

35 %
des volumes

Alimentation des sites de transformation en continu avec des installations connectées ou en discontinu via des navettes.

34 %
des volumes

Collecte des productions pour leur **stockage** (flux continus).

4 %
des volumes

Collecte des productions pour leurs **expéditions** depuis les installations du groupe Sénalia ou celles des clients.

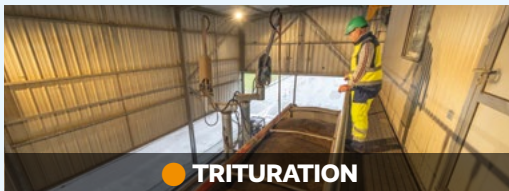
27 %
des volumes



La **préservation des marchandises** repose sur des prestations rigoureuses de contrôle qualité, d'échantillonnage et de traçabilité.

CHIFFRES CLÉS

Les activités de diversifications directes pour les filières colza et blé



● TRITURATION

Alimentation d'un site de transformation de colza (Saipol) pour sa transformation et le chargement pour expédition des productions de biocarburants, huiles et tourteaux.

VOLUME
MANUTENTIONNÉ

1 859 kt



● BIO-ÉTHANOL

Alimentation d'un site de transformation de blé (Tereos) pour sa transformation en bioéthanol, gluten, amidon, pellets et dextrose et le chargement des productions de pellets et gluten.

VOLUME
MANUTENTIONNÉ

826 kt

Colza et blé ont représenté **1,5 millions de tonnes** de débouchés pour les agriculteurs.

Les activités cacao et sucre



● CACAO

Alimentation de sites de transformation (Cargill - Barry Callebaut).

VOLUME
MANUTENTIONNÉ

102 kt



● SUCRE

Réception, stockage et expédition sous différents packagings (Tereos).

VOLUME
MANUTENTIONNÉ

110 kt

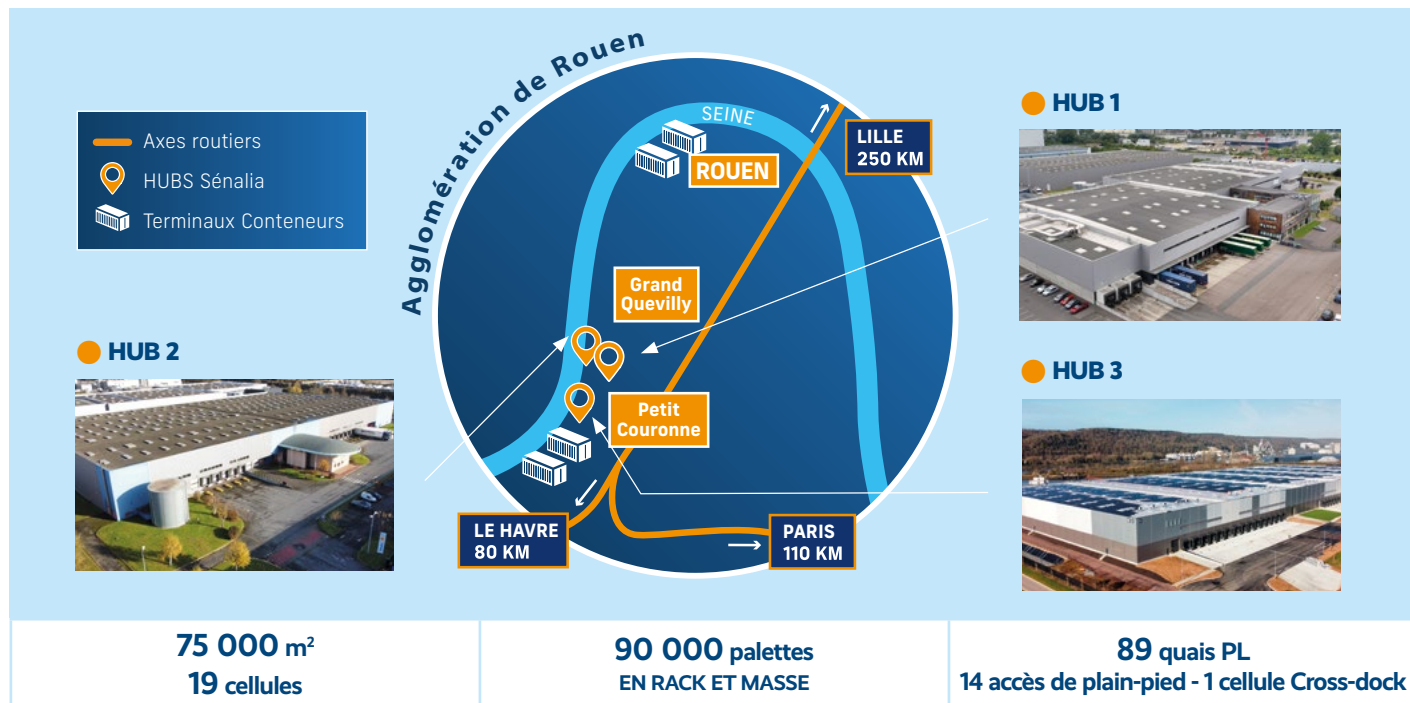
L'activité d'entrepôt a été marquée par la mise en exploitation des entrepôts HUB 1 et HUB 3 portant la capacité du groupe à 90 000 emplacements palettes.

L'activité représente 8 % du chiffre d'affaires du groupe traduisant une bonne dynamique avec un nombre de palettes manutentionnées en progression de 19 %.



+19%

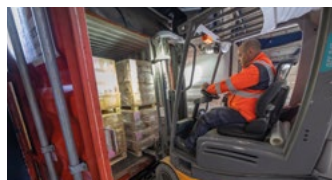
Nombre de palettes manutentionnées



Prestations sur-mesure réalisées



Manipulation et stockage de produits hors-gabarit, sensibles et à forte valeur.



Empotage / dépotage de conteneurs en provenance ou vers l'Asie, les Etats-Unis et l'Afrique.



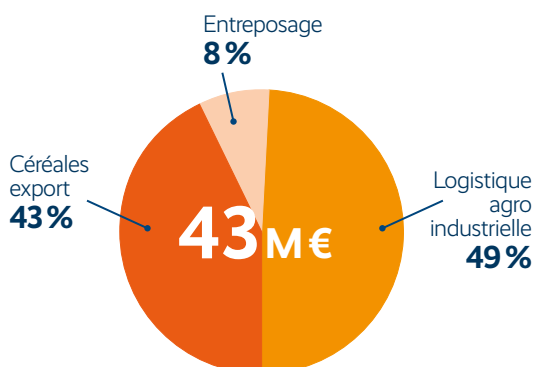
Aménagement d'une zone d'exploitation dédiée à un client avec température dirigée.

Clients

Les clients proviennent de l'écosystème agro-alimentaire du groupe Sénalia ainsi que de secteurs d'activités, toujours à fortes exigences, comme l'automobile, l'électronique ou l'emballage.

	ENTREPOT HUB 1 Le Grand-Quevilly	ENTREPOT HUB 2 Le Grand-Quevilly	ENTREPOT HUB 3 Petit-Couronne
CAPACITÉS	20 000 m ² - 11 cellules	15 000 m ² - 2 cellules	40 000 m ² - 6 cellules Label BREEM Excellent
STOCKAGE Rack et palette	18 000 palettes en rack	12 000 palettes en rack et masse	60 000 palettes en rack et masse
QUAIS ET ACCÈS DE PLAIN-PIED	34 quais 4 accès de plain-pied 1 cellule Cross-dock	16 quais 4 accès de plain-pied	39 quais 6 accès de plain-pied
TEMPÉRATURE Ambiante et dirigée	Dirigée (15°/25°C) 11 cellules	Ambiant - 1 cellule Guidée sur demande - 1 cellule	Ambiant - 4 cellules Dirigée (15°/25°C) - 2 cellules
Monitoring de la température et de l'hygrométrie			
QUALITÉ SÉCURITÉ ALIMENTAIRE	ISO 22 000 - ISO 9001		
DOUANE ET TRANSIT	OEA S		
ICPE	ICPE 1510 - 1530 - 2662 - 2663		

RÉPARTITION DU CHIFFRE D'AFFAIRES



EBE	RÉSULTAT NET	CAF
8 945 K€	1 262 K€	6 557 K€

VALEUR MARCHANDE
DES PRODUITS TRAITÉS

1,9 Mdr€

Sur l'ensemble des activités, les matières premières manutentionnées par le groupe Sénalia représentent une valeur marchande de 1,9 milliard d'euros.

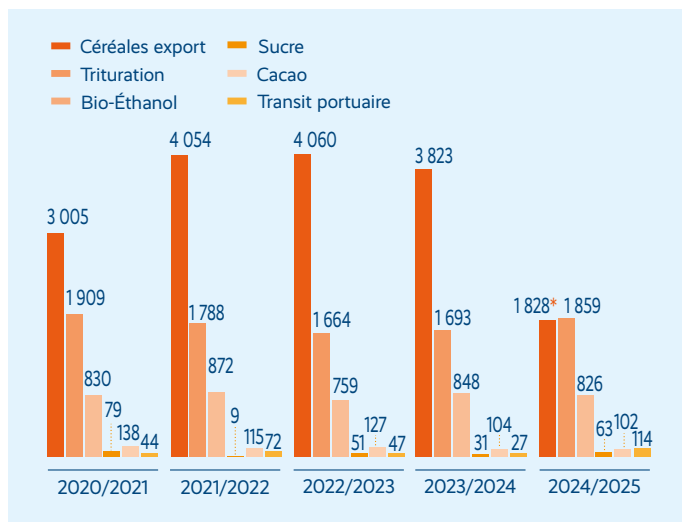
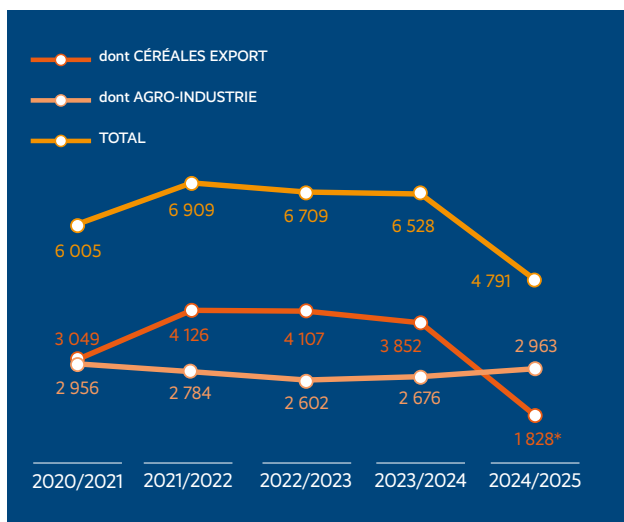
L'exercice écoulé a été marqué par une récolte estivale 2024 particulièrement faible. Si les volumes de céréales chargés à Rouen ont diminué, les activités agro-industrielles ont confirmé leur stabilité et continuent de constituer un pilier essentiel de la solidité du groupe.

L'activité d'entreposage poursuit sa forte croissance et représente désormais 8 % d'un chiffre d'affaires global de 43 millions d'euros. L'EBE, qui atteint près de 9 millions d'euros, demeure élevé correspondant à 21 % du chiffre d'affaires.

Le résultat net combiné du groupe s'établit à 1,3 million d'euros.

Avec plus de 96 millions d'euros, les fonds propres du groupe Sénalia se renforcent au terme de l'exercice.

ÉVOLUTION DES TONNAGES (du 1^{er} Juillet 2024 au 30 juin 2025)



L'activité de **LOGISTIQUE PORTUAIRE** au service de la filière Céréales Export s'achève sur une baisse de 52 % avec un volume légèrement supérieur au niveau prévisible à l'issue de la récolte.

*Dont 64 kt sur le site de Val-de-la-Haye

Les activités **AGRO-INDUSTRIELLES** de diversification directe (blé et colza) se poursuivent avec une belle dynamique représentant 1 500 kt de débouchés pour les agriculteurs français.

RESSOURCES Sénalia

Effectif
170
collaborateurs

Ancienneté
moyenne
10 ans

Moyenne
d'âge
42 ans

Mobilité
interservices
19 239 h
11 ETP

L'effectif est en légère croissance (+6), principalement sur les métiers de l'entreposage.

La qualité de service et la réactivité du groupe Sénalia profitent de la mobilité interservices qui progresse, passant de 4 ETP à 11 ETP sur l'exercice.